



Schweizerische Eidgenossenschaft
Confédération suisse
Confederazione Svizzera
Confederaziun svizra

armasuisse

11. | Logement et restauration



Place d'armes, Bure / JU
Assainissement général, 2^{ème} étape
Caserne Hüssy

Comprise dans la deuxième étape d'assainissement général de la place d'armes de Bure, le projet de la nouvelle caserne des officiers se situe au Sud du quartier militaire.

Composé de deux entités, le projet réorganise la caserne initiale et le mess en une nouvelle et unique caserne intitulée Hüssy en hommage au premier commandant de la place d'armes, le colonel EMG Johann Rudolf Hüssy. Face aux besoins actuels et futurs, la caserne met ainsi à disposition des locaux de stationnement de cadres supérieurs pour tous types d'utilisateurs.

armasuisse Immobilier

Place d'armes, Bure / JU
Assainissement général, 2^{ème} étape
Caserne Hüssy

2018–2019

Place d'armes, Bure/JU



Place d'armes, Bure/JU, Assainissement général, 2^{ème} étape, Caserne Hüssy





Situation

La caserne Hüsey est située sur la partie Sud de la place d'armes de Bure, en prolongement des quatre casernes de troupes. La caserne initiale de trois étages est orientée différemment de celles des troupes et l'ancien mess d'un étage est placé perpendiculairement du côté de l'axe routier principal. L'ensemble bâti se détache de l'organisation type au centre de la place et sa volumétrie à part souligne la délimitation du quartier militaire du quartier administratif.

Les accès principaux sont maintenus selon la configuration d'origine et les abords subissent quelques modifications très légères pour homogénéiser l'ensemble des aménagements extérieurs de la place d'armes.

Besoins et concept général

L'ensemble de la surface disponible aux étages de la caserne initiale et celle au rez-de-chaussée de l'ancien mess est uniquement consacré aux chambres et aux locaux sanitaires. La partie technique concernant la ventilation se trouve dans les combles alors que les sous-sols disposent de locaux techniques tierces et de stockage.

Interventions principales et fonctionnement

La caserne actuelle ne subit pas de modification structurelle importante hormis l'intégration d'un nouvel ascenseur proche du noyau de circulation verticale. La gaine en béton armé sert de renforcement anti-sismique pour ce bâtiment.

Chaque étage comprend deux modules de chambres disposés de part et d'autre de l'escalier central. La disposition des pièces est inchangée hormis celles concernées pour l'intégration de blocs sanitaires et de douches pour chaque module. Dans l'aile Sud de la caserne, les portes des chambres sont décalées de leurs emplacements initiaux pour pouvoir disposer les lits convenablement selon le standard requis.

Les modifications apportées à l'ancien mess sont plus conséquentes et l'intérieur est entièrement modifié pour pouvoir disposer le nombre de chambres manquantes. Celles-ci sont organisées selon la trame existante des fenêtres Nord et Sud et de part et d'autre d'un couloir central. Cet étage unique dispose également de son bloc sanitaire et de douches placé à l'extrémité Est du bâtiment.

La caserne Hüsey contient au total 147 lits répartis dans sept modules indépendants. Ces derniers se distinguent les uns des autres par leur nombre de chambres et réciproquement de lits, permettant de répartir et de moduler au mieux l'occupation de la caserne.

De manière général, les deux sous-sols sont peu modifiés dans leurs affectations. Les locaux de séchoir, de nettoyage et de chambre d'armes sont centralisés au sous-sol de la caserne existante alors que les locaux techniques comme ceux du matériel d'exploitation sont répartis proportionnellement dans les deux bâtiments.

Patrimoine et paysage

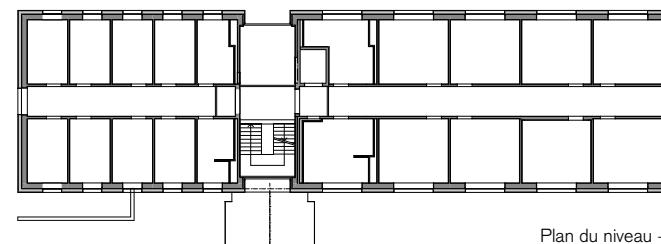
Le traitement architectural des façades pour ce projet est modéré et s'aligne sur le langage existant employé des quatre casernes de troupes de la première étape. Les ouvertures de la façade Nord de l'ancien mess subissent un agrandissement vertical pour garantir aux chambres concernées la même qualité spatiale que les celle disposées de l'autre côté.

De manière générale, l'ensemble des aménagements extérieurs est remanié selon les besoins du projet comme la mise à disposition d'un nouveau lave-botte et les principes établis préalablement comme les chemins d'accès, le jardin de la caserne Hüsey et l'implantation de l'éclairage de l'axe central

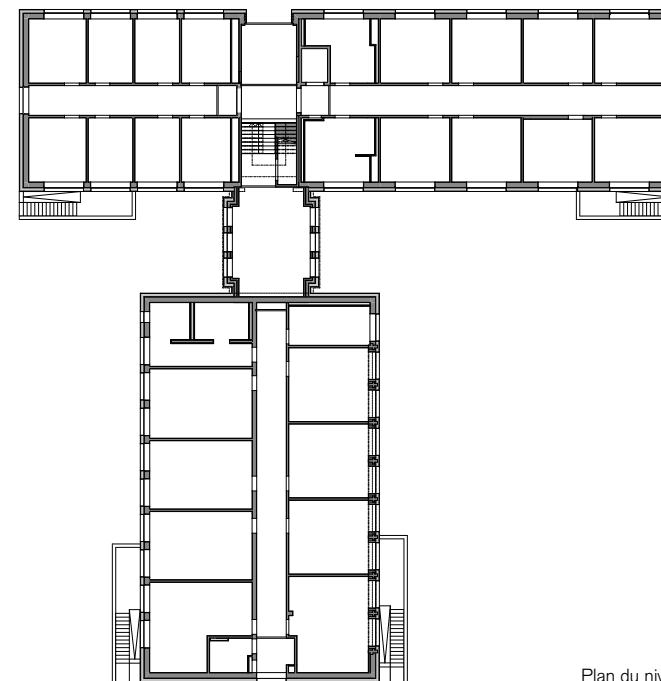
Concept énergétique

L'assainissement et la transformation des deux bâtiments existants comprennent l'amélioration de l'enveloppe thermique de la toiture, des parois extérieures et des plafonds sur locaux froids, ainsi que le remplacement de l'ensemble des fenêtres et portes extérieures. Cette optimisation de l'enveloppe énergétique est opérée dans le respect des caractères structurels et volumétriques initiaux.

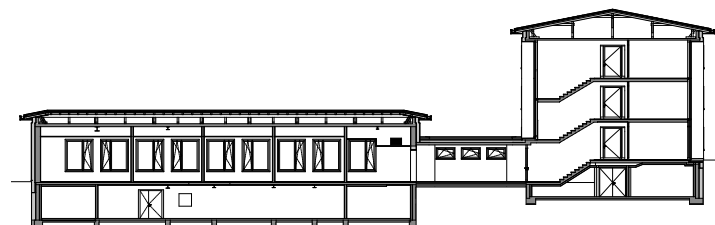
La production de chaleur et le réseau d'alimentation à distance sont maintenus dans le cadre de ce projet. Les deux bâtiments de la caserne Hüsey sont équipés de ventilation de confort à double flux. La récupération de chaleur sur l'air extrait permet de fortement réduire les pertes thermiques tout en garantissant un renouvellement d'air sain, selon les exigences du label MINERGIE.



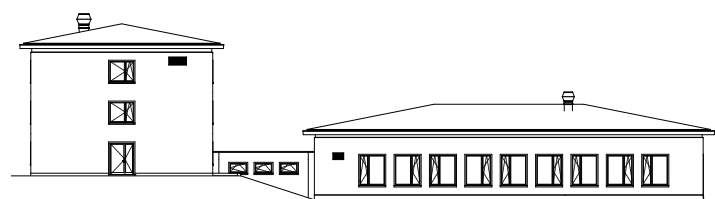
Plan du niveau +1 / +2



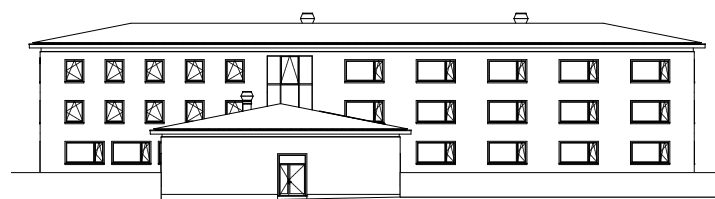
Plan du niveau +0



Coupe



Façade Nord



Façade Ouest



Maitre de l'ouvrage

armasuisse Immobilier, Management de projets de constructions Ouest
Boulevard de Grancy 37, 1006 Lausanne

Equipe de planification

Groupe de mandataires Pool PAB

Architecte Stähelin Partner SA, 2800 Delémont

Ingénieur civil ATB SA, 2950 Courgenay

Ingénieur CV +
Minergie + MCRG Ingenieurbüro Stefan Graf, 4051 Basel

Ingénieur S Locher Sanitärplanung GmbH, 4053 Basel

Ingénieur E Pro Engineering AG, 4051 Basel

Historique

Avant-projet et projet	2013
Message immobilier	2014
Permis de construire	Juin 2014
Début des travaux	Janvier 2018
Fin des travaux	Août 2019

Coûts

Coûts par CFC (TTC)	CHF
1 Travaux préparatoires	112'000
2 Bâtiments	10'604'000
3 Equipements d'exploitation	584'000
4 Aménagements extérieurs	513'000
5 Frais secondaires	74'000
9 Mobilier	195'000

Coût de l'ouvrage 12'082'000

Indice des coûts de la construction Octobre 2018 = 100.0 points
(Région Mittelland, constr. total) (base octobre 2015 = 100)

Valeurs spécifiques

Coûts du bâtiment CFC 2/m ³ (SIA 416)	827 CHF/m ³
Coûts du bâtiment CFC 2/m ² (SIA 416)	2'241 CHF/m ²
Volume bâti VB (SIA 416)	12'822 m ³
Surface de planchers SP (SIA 416)	4'732 m ²

Locataire Etat-major de l'armée, Immobilier Défense

Utilisateur Forces terrestres, Centre d'instruction
au combat Ouest (CIC Ouest)



armasuisse Immobilier
Guisanplatz 1
3003 Berne
Tel. +41 58 463 20 20
info.immobilien@armasuisse.ch

Place d'armes, Bure / JU
Assainissement général, 2^{ème} étape; Caserne Hüsey

MANAGEMENTSYSTEM
ISO 9001/14001