



Schweizerische Eidgenossenschaft  
Confédération suisse  
Confederazione Svizzera  
Confederaziun svizra

armasuisse

11. | Logement et restauration



Place d'armes, Bure/JU  
Assainissement général, 1<sup>ère</sup> étape  
Casernes Dufour, Herzog, Wille et Guisan

Le site de Bure, par sa fonction de «Centre d'instruction au combat», sert principalement de place d'exercices aux troupes mécanisées des Forces Terrestres. Les infrastructures d'exercices et de simulation de combat en font une des places d'armes principales de l'Armée.

Les bâtiments du secteur de cantonnement de troupe de la Place d'armes, après 35 ans d'exploitation, nécessitent une importante mise à niveau pour respecter les normes de sécurité en vigueur et les standards et besoins actuels de l'armée.

L'assainissement des quatre casernes de troupe constitue la première étape du plan d'assainissement immobilier de la Place d'armes.

# armasuisse Immobilier

Place d'armes, Bure/JU  
Assainissement général, 1<sup>ère</sup> étape  
Casernes Dufour, Herzog, Wille et Guisan

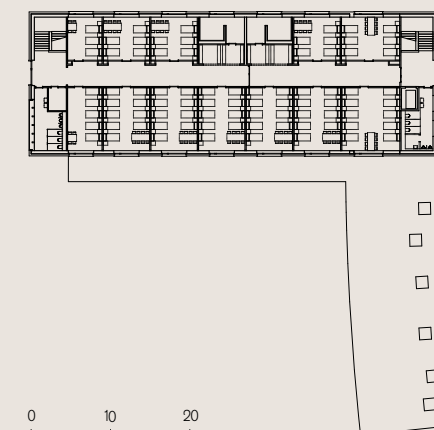
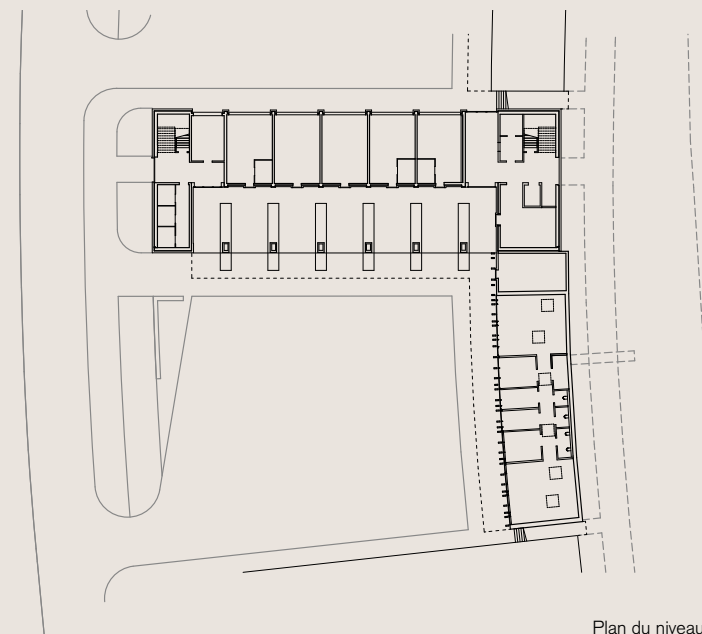
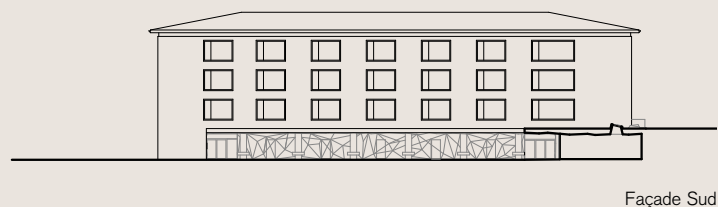
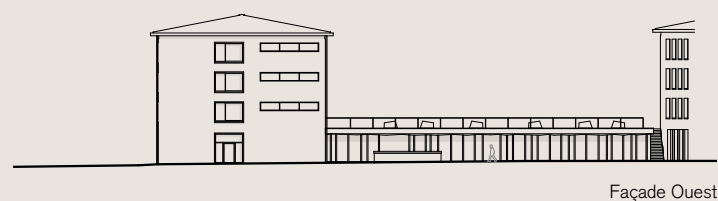
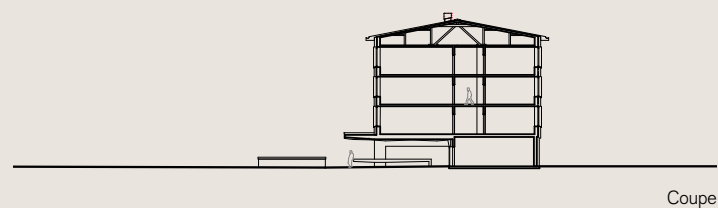
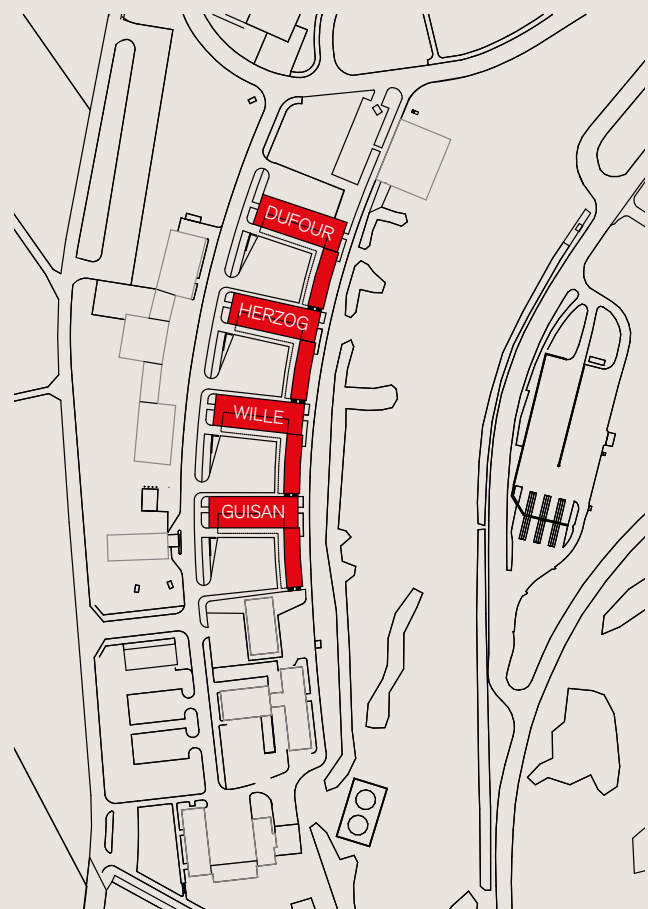
2010-2017

# Place d'armes, Bure/JU



Place d'armes, Bure/JU, Assainissement général, 1<sup>ère</sup> étape





L'accent architectural est porté sur la revalorisation des espaces extérieurs notamment en articulant un nouveau bâtiment de bureaux avec le couvert de la place de rétablissement. A l'est de chaque place, les annexes s'intègrent à l'emplacement des anciens talus délimitant les cours. Ces volumes d'un seul niveau, forment un axe ordonnateur sur lequel les quatre bâtiments de cantonnement s'articulent subtilement tout en affirmant leurs qualités structurelles et volumétriques.

L'ancien bâtiment contenait aux étages les chambres et bureaux et au rez-de-chaussée les locaux de matériel de troupe ainsi que les locaux de maintenance. La place de rétablissement sous le couvert de la caserne est maintenue et dotée d'un avant-toit. Dans l'annexe sont regroupés les bureaux d'unités dont la fonction est maintenant séparée de l'hébergement de la troupe.

Le traitement architectural du couvert de la place de rétablissement et, par extension, du nouveau bâtiment se réfère à l'imagerie militaire. Les murs et le plafond de la place de rétablissement, revêtus d'épaisses plaques métalliques posées en facettes, rappellent les revêtements furtifs et camouflages. Créant ainsi un contraste avec la rigueur spartiate des piliers et sommiers en béton préfabriqués. Dans la configuration d'origine des casernes, conçues au standard «cantonement de campagne», les chambres étaient disposées uniquement au Sud, et n'accueillaient que les lits superposés. Au Nord, les espaces ouverts sur le couloir permettaient le rangement de l'équipement personnel des soldats.

Avec l'application du standard actuel, les chambres sont équipées des rangements individuels et la surface minimale par lit est respectée. Les espaces ouverts au Nord ont ainsi pu être convertis en chambres. La nouvelle organisation des étages propose deux modules de chambres indépendants l'un de l'autre. Ceci a nécessité une réorganisation de la répartition des locaux sanitaires. Quelques mesures de renforcement structurel ont été entreprises pour répondre aux exigences parasismiques.

Les travaux ont été effectués en deux étapes, la première de 2013 à 2015 pour les casernes Dufour et Herzog et la seconde de 2015 à 2017 pour Wille et Guisan. Cette organisation a permis de maintenir une capacité d'accueil minimale durant les travaux.



## Maitre de l'ouvrage

armasuisse Immobilier, Management de projets de constructions Ouest  
Boulevard de Grancy 37, 1006 Lausanne

## Groupe de mandataires

Architecte Stähelin Partner SA, 2800 Delémont

Ingénieur civil ATB SA, 2950 Courgenay

Ingénieur CV,  
Minergie et MCRG Ingenieurbüro Stefan Graf, 4051 Basel

Ingénieur S Locher Sanitärplanung GmbH, 4020 Basel

Ingénieur E Pro Engineering AG, 4051 Basel

## Historique

Concours	2010
Avant-projet et projet	2011
Autorisation de construire	2012
Début des travaux	Mai 2013
Mise en service définitive	Juin 2017

## Coûts

Coûts par CFC (TTC)	CHF
1 Travaux préparatoires	2'490'000
2 Bâtiments	42'035'000
3 Equipements d'exploitation	3'655'000
4 Aménagements extérieurs	2'380'000
5 Frais secondaires	270'000
9 Mobilier	990'000

Coût de l'ouvrage 51'820'000

## Valeurs spécifiques

Surface de planchers SP (SIA 416)	18'823 m <sup>2</sup>
Volume bâti (SIA 416)	57'266 m <sup>3</sup>
Coûts CFC 2/m <sup>2</sup> (SIA 416)	2'233 CHF/m <sup>2</sup>
Coûts CFC 2/m <sup>3</sup> (SIA 416)	734.00 CHF/m <sup>3</sup>



Avant



Après



Avant



Après



Avant



Après



armasuisse Immobilier  
Blumenbergstrasse 39  
3003 Berne  
Tel. +41 58 463 20 20  
Fax +41 58 464 15 61  
info.immobilien@armasuisse.ch

Place d'armes, Bure/JU  
Assainissement général, 1<sup>ère</sup> étape

MANAGEMENTSYSTEM  
ISO 9001/14001